

Dans ce numéro

[Préambule](#)

[A la Une](#)

[Prix et distinctions](#)

[Publications](#)

[Portrait de Docteur](#)

[Thèses et HDR soutenues](#)

[Nouveaux projets](#)

[Échanges internationaux](#)

[Le BETA dans les médias](#)

[Événements marquants](#)

[Carnet du BETA](#)

La Lettre du BETA - Numéro 22

Préambule

Depuis 2021, et le lancement [du site internet](#), la communication du BETA ne cesse d'évoluer pour renforcer sa visibilité et valoriser son activité scientifique. Avec plus de 75 000 visites en 2025, le site est devenu une véritable vitrine du laboratoire à laquelle chaque membre contribue au quotidien en mettant à jour sa page perso, ses publications et en faisant remonter ses informations à beta-com@unistra.fr

Sur les réseaux sociaux, le choix stratégique de quitter X pour investir LinkedIn s'avère payant : [la page du BETA](#) rassemble désormais plus de 4 300 abonnés alors même qu'elle a moins de deux ans d'existence.

Pour poursuivre cette dynamique, la lettre du BETA va elle aussi évoluer en 2026 pour se moderniser et devenir un rendez-vous fixe et régulier. Cette lettre numéro 22 sera donc la dernière que vous recevrez dans ce format.

A la Une

Accueil en délégation CNRS de Juan Carvajalino, maître de conférences à l'Université Paris 8 et membre du Laboratoire d'Économie Dionysien
(Septembre 2025-Septembre 2026)



Historien de la pensée économique et des sciences, Juan Carvajalino étudie la mathématisation de l'économie comme processus intellectuel et institutionnel. Ses travaux portent sur l'histoire intellectuelle de la formalisation en économie. Il est actuellement Book Review Editor de *History of Political Economy*.

Ses recherches s'intéressent aux relations entre économie, mathématiques et sciences sociales et naturelles au XX^e siècle. Il a notamment analysé *Foundations of Economic Analysis* (Paul Samuelson, 1947), en montrant son rôle décisif dans la formation de l'économie mathématique américaine. Il conduit aujourd'hui une étude sur *Theory of Games and Economic Behavior* (John von Neumann et Oskar Morgenstern, 1944), consacrée aux circulations d'idées entre mathématiques, économie et sciences sociales.

Au sein du groupe *Cliométrie et Histoire de la Pensée Économique* du BETA, il développera un projet comparatif sur ces deux ouvrages majeurs, visant à éclairer leurs conceptions contrastées des mathématiques : tantôt langage universel de la science opérationnelle, tantôt forme analytique et esthétique du savoir.

En collaboration avec des membres du BETA, il participera également à des projets sur l'héritage de la théorie des jeux dans les théories contemporaines de la rationalité collective et de la justice.

Magali Jaoul-Grammare redonne une voix aux femmes « Mortes pour la France », oubliées de la Grande Guerre



Longtemps invisibilisées dans les mémoires officielles, les femmes de la Grande Guerre n'ont que rarement reçu la mention « Mort pour la France ». Si les archives n'en comptent qu'un millier, un travail inédit de compilation révèle plus de 8 000 noms. Au-delà d'une base de données, le projet de Magali Jaoul-Grammare, chargée de recherche CNRS au Bureau d'économie théorique et appliquée, vise à restituer la place de ces femmes dans l'Histoire, en éclairant une mémoire jusque-là incomplète et en interrogeant les inégalités de reconnaissance.

[A lire sur le site de l'INSHS, CNRS Sciences humaines & sociales](#)



Sina BADIÉL

Maître de conférences en sciences économiques à l'Université de Strasbourg, lauréat du **Best Book Award 2025 de l' AISPE** (Association Italienne pour l'Histoire de la Pensée Économique) pour son ouvrage "*Normative Economics in the History of Economic Thought: Marx, Mises, Friedman and Popper*" publié chez Routledge en 2024.

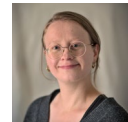


Julien THAVARD

Docteur du BETA et désormais maître de conférences à l'Université de Brest, est lauréat du **prix de thèse Elinor Olström 2025** pour sa thèse « *Comment évaluer les risques financiers associés à des événements climatiques extrêmes : le cas des pays latino-américains* » réalisée sous la direction d'Olivier Damette (Université de Lorraine, BETA) et Clément Mathonnat Damette (Université de Lorraine, BETA).

Léa MUNICH

Docteure du BETA et désormais maître de conférences à l'Université Paris Panthéon-Assas, est lauréate du **prix de thèse 2025 de l'Université de Lorraine** (École Doctorale SJPEG) pour sa thèse « La théorie des jeux coopératifs au service des entreprises : partages des coûts communs » réalisée sous la direction de Yannick Gabuthy (Université de Lorraine, BETA) et Sylvain Béal (Université de Franche-Comté).



Antoine EBELING

Docteur du BETA et post-doctorant MAKERS, a obtenu le **prix de thèse 2025 Augustin Cournot** décerné par le conseil de l'École Doctorale Augustin Cournot de l'Université de Strasbourg, ainsi que le **Prix Christophe Guillaume KOCH 2025** délivré par le Chapitre de Saint-Thomas pour sa thèse intitulée "*Climate change and European intervention*" réalisée sous la direction d'Amélie Barbier-Gauchard (BETA, Strasbourg) et de Samuel Ligonnière (Université d'Evry Paris-Saclay).

Pauline BRUNNER

Maîtresse de conférences à l'Université de Strasbourg, BETA et ses deux co-auteurs, Sophie Casanova, maître de conférences à l'Université de Montpellier, et Karim Messegem, professeur à l'Université de Montpellier, ont décroché le **prix de la meilleure proposition de communication lors du 14e Congrès de l'Académie de l'Entrepreneuriat et de l'Innovation**.



Claude DIEBOLT

Directeur de recherche CNRS et rédacteur en chef de la Revue Cliometrica, a reçu deux prix de l'éditeur international Springer Nature ("**Editorial Contribution Award**" & "**Author Service Award**") en récompense de ses efforts pour le développement de Cliometrica, ainsi que pour la rigueur et la méticulosité de son processus d'évaluation.

Tara L'HORTY

Doctorante au BETA, lauréate du **prix du meilleur article jeune chercheur du WONV2025** (Workshop on Non-Market Valuation) pour son travail coécrit avec Philippe Delacote et Anna Creti : "*Estimating Demand for Carbon Offsets Beyond Prices: A Willingness-to-Claim Approach*"



Abdelkarim AZAMI IDRISSE et Edith KOUAKOU

Doctorants du BETA, lauréats des **prix Jeunes chercheurs de l'ASFEE 2025** décernés aux meilleurs projets expérimentaux (travaux en cours ou expériences non encore réalisées) présentés lors de la session posters.

Véronique SCHAEFFER

Professeure et directrice adjointe du BETA pour le Campus de Strasbourg, a été élue **présidente du Conseil d'Administration de l'Association Internationale de Management Stratégique (AIMS)**.



Félix BASTIT

Docteur du BETA, aujourd'hui adjoint à la cheffe du bureau Agriculture - DG Trésor, est lauréat du **prix de thèse 2024 de l'Université de Lorraine** (École Doctorale SJPEG) pour sa thèse « *Une approche économique des risques multiples en forêt* » réalisée sous la direction de Marielle Brunette.

Sophie BOLLINGER et Vincent HELFRICH

Lauréats de la 6e édition du **prix du meilleur cas pédagogique en Développement Durable ou Responsabilité Sociétale des Organisations** co-organisé par le Réseau international de recherche sur les organisations et le développement durable (RIODD), la Centrale de cas et Médias pédagogiques (CCMP) et Innov Case Lab Excelia.



Ruth ORIAMA

Docteure du BETA, qui a réalisé une thèse intitulée "*Towards a knowledge-based health bioeconomy in Kenya: an analysis in terms of the structure of information flows, rules and goals of the socio-technical system*", sous la direction du professeur Thierry Burger-Helmchen, a été reconnue **Championne des droits de l'homme 2024** par le Fonds fiduciaire pour les droits de l'homme, l'inclusion et l'autonomisation de la Banque mondiale.

→ [Les plateformes juridiques en ligne et l'accès au droit](#)

AYOUNI Mehdi, LANZI Thomas

Revue française d'économie, XXXIX(2), 15-57. 2024.

Abstract: Au cours des dernières décennies, l'émergence de plateformes en ligne a fondamentalement transformé de nombreux secteurs économiques. Le domaine juridique, qui connaît une transition numérique au même titre que bien d'autres marchés de biens et de services, n'échappe pas à cette tendance (Canivet [2018], Deffains [2018]). Ces changements ont ouvert la voie à de nouvelles formes de prestations de services et de relations entre les prestataires et les clients (Susskind [2023]). Dans cet article, nous examinons l'impact potentiel des plateformes en ligne dans le marché des services juridiques, en focalisant notre analyse sur deux rôles clés qu'une plateforme numérique peut jouer : celui d'intermédiaire et celui de fournisseur de services. Pour chacun de ces deux rôles, nous nous intéressons à l'effet de ces nouveaux acteurs de la sphère juridique sur l'accès des justiciables aux services juridiques. L'accès au droit est une problématique centrale en économie du droit (Doriat-Duban [2001], Schepens [2007], Ancelot et al. [2012]) et en droit (Spieler [2012]) et les plateformes juridiques sont censées y apporter une réponse en contribuant à faciliter cet accès (Prescott [2017], Alarie et al. [2018], Canivet [2018], Deffains [2018], Viana [2019], Susskind [2023]). L'avènement d'une plateforme qui joue le rôle d'intermédiaire entre les justiciables et les avocats génère des effets de réseau (Johnson [2009]). En effet, plus le nombre d'utilisateurs augmente, plus les avocats sont incités à utiliser la plateforme, renforçant ainsi son attractivité...



→ [The emergence of a 'twin transition' scientific knowledge base in the European regions](#)

DAMIOLI Giacomo, BIANCHINI Stefano, GHISSETTI Claudia

Regional Studies, 59(1). 2025.

Abstract: This paper studies how digital and green scientific knowledge combine to create the so-called “twin transition” science in European regions. Using publication, citation, and online visibility data for 287 European regions (2000-2020), it shows that regions strong in both digital and green science are much more likely to produce more, higher-quality, and more visible twin research. In the last decade twin knowledge has spread rapidly across Europe but without stable spatial concentration and with strong reshuffling of regional leaders over time. The most prominent twin domains involve artificial intelligence (AI)- and Internet of Things (IoT)-powered applications for energy systems, environmental monitoring, and urban sustainability. The paper provides the first large-scale evidence on how digital and green knowledge jointly shape scientific discovery. As such, it directly informs ongoing EU “twin transition” policies by showing that building complementary scientific capabilities, not isolated digital or green strengths, can be a successful strategy to fostering impactful sustainability-oriented innovation.

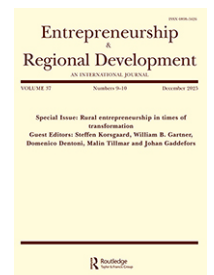


→ [Exploring the construction of social capital within the student entrepreneurship sub-ecosystem](#)

BRUNNER Pauline, MESSEGHEM Karim

Entrepreneurship & Regional Development, 37(9–10), 1288–1315. 2025.

Abstract: The aim of this article is to show how student entrepreneurs construct their social capital within the sub-ecosystem of student entrepreneurship. We conducted a single case study on the professional network of a cohort of students participating in an entrepreneurship programme in the city of Strasbourg in France. Analysis of their professional networks for their entrepreneurial project reveals the relational dynamics between student entrepreneurs, very strong at the beginning of the scheme but fading over time. Our results also cover the dynamics of professional relationships with other actors in the student entrepreneurship sub-ecosystem, which tend to disperse over time. However, it appears that the role of some students is changing, moving from that of student learner to that of entrepreneur who plays an intermediary role within this sub-ecosystem.

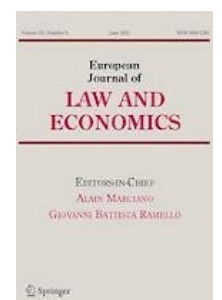


→ [Severance payments: main effects and determinants on the labour market](#)

GABUTHY Yannick, LAMBERT Eve-Angéline

European Journal of Law and Economics, Vol. 60, 333–363. 2025.

Abstract: This article presents a survey of the recent empirical literature analysing both the effects and determinants of severance pay on the labour market. Redundancy payments have an effect notably on the aggregate employment level, workers' job satisfaction, risk-taking and mobility, the nature of the labour contracts (i.e. open-ended or short-term contracts), and the reasons for dismissal (i.e. economic layoff or redundancy for misconduct), while their main determinants are related to union coverage and membership, the aggregate unemployment rate, fiscal policy, judges' behaviour and some workers' individual characteristics (e.g. gender, tenure). Insofar as this literature provides a better understanding of the incentives produced by legal rules related to layoffs, it is clear that its conclusions may have implications for policy-making, which we try to illustrate in this article.



→ [Entrepreneurs “from within”? Schumpeter and the emergence of pure novelty](#)

GUICHARDAZ Rémy, PENIN Julien

Industrial and Corporate Change, Vol. 34, Issue 4, 676–695. 2025.

Abstract: The development of a dynamic model of endogenous economic change was a major objective for Schumpeter throughout his academic career. This requires, among other things, explaining the emergence of pure novelty, which Schumpeter never managed to do. As an explanation for this failure, existing literature put forward a methodological tension stemming from Schumpeter’s Walrasian commitment. In this paper, we propose that Schumpeter’s inability to build an endogenous theory of pure novelty is not only the mere logical consequence of his unsuitable methodological approach but also the inevitable outcome of his “theory” of how novelty is generated. We show that he could not depart from an individual and elitist dimension of entrepreneurship and from an energetic and vitalist axiom of social change, which is by nature hardly compatible with endogenous evolution. Furthermore, our revisiting of his last writings shows that, while there have been clear changes in his thinking on the entrepreneur, the “old” Schumpeter remained rooted in an individualistic, elitist, and energetic view of the apparition of pure novelty. These findings have important implications for understanding Schumpeter’s thinking and, in particular, his vision of capitalism, socialism, and economic development.



→ [AI devices and liability](#)

BOUN MY Kene, JACOB Julien, LEFEBVRE Mathieu

International Review of Law and Economics, Vol. 84, 106284. 2025.

Abstract: We experimentally investigate the effect of the incentives provided by different allocations of liability in the case of (semi)autonomous devices which are a source of risk of accident. Considering three key agents, an AI provider (scientist), a producer, and a consumer, we look at the effect of different liability-sharing rules on the decision-making of each type of agent. We show that assigning liability to the scientist and to the producer is effective in reducing their misbehavior. We also find that assigning liability to the consumer increases her incentive to control the risk of accident in the case of semi-autonomous devices. However, the absence of consumer control (fully autonomous device), coupled with the assignment of liability, decreases the consumer’s propensity to buy the good in the first place. We complete our study with a social welfare analysis which highlights the importance of assigning liability to the producer so that the consumer can have greater confidence in the technology, especially in the case of fully autonomous devices.



→ [Duncan Black and group decision-making: from early priority dispute to late recognition](#)

IGERSHEIM Herrade

Public Choice. 2025.

Abstract: As Amadae observed in her 2003 Rationalizing Capitalist Democracy, “the priority dispute between Black and Arrow over the mathematical analysis of election problems was bitter and unresolved.” Arrow’s 1951 Social Choice and Individual Values would subsequently overshadow Black’s contributions. Based on a study of Black’s, Tullock’s, and Coase’s papers (housed at the University of Glasgow, Hoover Archives– Stanford University, and the University of Chicago respectively), the present article aims to provide a historical reconstruction of the dispute between the two authors and to show its implications for Black’s scientific and personal life. The article also brings to light the strong assistance that Black received from American researchers (Coase, Tullock, Riker) from the 1960s onwards, before finally being recognized as the “founding father” of public choice.

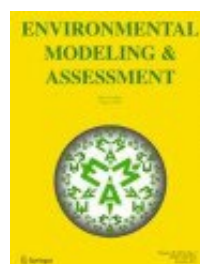


→ [An Economic Analysis of a Storage Policy After a Storm Occurrence in Forestry](#)

JACOB Julien, LEBLOIS Antoine, BRUNETTE Marielle

Environmental Modeling & Assessment, Vol. 30, 435–450. 2025.

Abstract: Storm is among the main threats for European forestry generating huge economic damage. The decrease of the timber price due to the storm occurrence largely contributes to these economic impacts. Timber storage appears as the standard policy to implement in order to limit these negative impacts. Consequently, in this article, we propose a global economic assessment of a storage policy taking into account the impacts on producers, consumers, and the cost of public funds. For that purpose, we develop a tractable theoretical model which assesses welfare losses and gains incurred/earned from the storage by all agents of the society: forester (supply), consumers (downstream agents), and the public agent. The model is then simulated. Our results show that globally, the storage policy is always desirable except for the consumers in the case of storms associated with a low magnitude.



→ **Inter-municipal cooperation in drinking water supply: Trade-offs between transaction costs, efficiency and service quality**

GUELMAMEN Mehdi, GARCIA Serge, MAYOL Alexandre

International Review of Law and Economics, Vol. 84, 106303. 2025.

Abstract: Inter-municipal cooperation (IMC) is frequently promoted as a solution to improve the management of local utilities such as drinking water. Yet its effectiveness remains ambiguous: while IMC can create economies of scale, it may also induce transaction costs that undermine its benefits. In France, drinking water services are managed at the municipal level, where local governments can decide whether to cooperate—and if so, whether to adopt a purely technical cooperative arrangement or a more politically integrated, supra-municipal governance structure. Using a comprehensive panel of French water utilities from 2008 to 2021, we investigate the factors that lead municipalities to remain independent. Our econometric analysis, based on a correlated random effects probit model with a control function approach, yields several key findings. First, while IMC is associated with higher water prices, these increased tariffs are offset by better network performance, as indicated by lower water loss indices and improved water quality. Second, we find that the more politically integrated form of cooperation is more common among publicly managed utilities and among municipalities seeking to reduce their dependence on imported water. These findings provide new insights into the governance of common-pool resources, suggesting that while cooperation can improve service provision, its institutional design must carefully balance organizational costs against expected efficiency gains.



→ **The Validity of Marx's Critique of J. S. Mill's Views on Systematic Colonization**

GILLIG Philippe

The European Journal of the History of Economic Thought, 1–26. 2025.

Abstract: In the final chapter of Capital I, Marx interprets the economists' support for "systematic colonization" as an implicit admission that capitalism cannot be regarded as natural, because it needs violent state intervention. The system of colonisation devised by E. G. Wakefield consisted, indeed, in preventing new settlers arriving in the colonies from freely acquiring virgin lands, which forced them to become dependent on some capitalist. On this issue, one of Marx's main targets is J. S. Mill. Although historians generally accept Marx's critique, we defend the opposite view: Mill did not advocate the establishment of capitalism when supporting Wakefield.



→ **Climate shocks and banking sector stability: Evidence from El Niño southern oscillation**

DAMETTE Olivier, FAJEAU Maxime, MATHONNAT Clément

Ecological Economics 239, 108782. 2026.

Abstract: This study introduces a novel ex ante approach to assess the short-term impact of climate shocks on banking sector stability by examining the effect of El Niño Southern Oscillation (ENSO) on banking sector distance-to-default. Using dynamic panel data econometric modeling, we investigate the macroeconomic implications of ENSO-induced climate shocks, such as El Niño and La Niña events, on banking sector stability in 51 countries across three regions particularly exposed to the consequences of ENSO oscillations (East Asia and Pacific, Latin America and the Caribbean, and Sub-Saharan Africa) during the period 2000–2020. Our findings show that the adverse effects of these climate shocks on banking sector stability are unevenly distributed among countries, with more pronounced and robust adverse effects of El Niño events in the short-term, particularly in Latin America and the Caribbean and, to a lesser extent, Sub-Saharan Africa. We also document the short-term adverse effects of La Niña events for Latin American and the Caribbean countries. Further estimates suggest that the increase in non-performing loans is a key transmission channel linking El Niño events to banking sector stability. As global warming should intensify the frequency and magnitude of ENSO's cyclical pattern, these findings can help estimate the potential adverse effects of climate change-related natural disasters on banking sector stability and inform future mitigation and adaptation policies.



**Pour découvrir toutes les publications des membres du BETA,
une seule adresse :**

<https://www.beta-economics.fr/publications/>



**BETA
Bureau
d'économie
théorique
et appliquée**

Interview de Seynabou GUEYE, docteure BETA 2025

Bonjour, pouvez-vous vous présenter brièvement ? Que faites-vous aujourd'hui ?

Je m'appelle Seynabou Gueye. J'ai soutenu ma thèse en novembre 2025, sous la direction de Luc Désiré Omgba (BETA, Nancy).

Je suis actuellement ATER à l'Université de Lorraine.

A quel moment avez-vous pensé faire un doctorat et pourquoi ?

J'ai envisagé de réaliser un doctorat à la suite de l'obtention de ma licence en économie appliquée. Grâce à mes expériences de collaboration avec des chercheurs sur des projets de recherche à l'échelle nationale, j'ai développé un fort intérêt pour la recherche scientifique, séduite par la rigueur intellectuelle, la curiosité et l'environnement stimulant qui caractérisent ce milieu. J'ai ainsi effectué des stages de recherche en master 1 et en master 2 au BETA à Nancy, ce qui a naturellement abouti à la construction d'un projet de thèse ambitieux en 2021.

Quel a été l'objet de votre thèse ?

Ma thèse analyse l'impact de la transition énergétique dans les pays importateurs et exportateurs de combustibles fossiles. En effet, la lutte contre le réchauffement climatique implique une transformation profonde du système énergétique mondial. Cette transition représente un défi majeur pour les pays producteurs de pétrole, appelés à renoncer progressivement à une partie de leurs revenus issus des hydrocarbures. Parallèlement, le passage d'un système dominé par les énergies fossiles à un système bas carbone pourrait, pour les pays importateurs d'énergie comme l'Union européenne, se traduire par un transfert de la dépendance aux combustibles fossiles vers une dépendance accrue aux matières premières critiques (lithium, cobalt, graphite, cuivre et terres rares).

Cette transition constitue ainsi une opportunité économique pour les pays producteurs de ces matières premières (Chili, Argentine, Chine, Congo, etc.). Toutefois, l'extraction de ces ressources étant très intensive en eau, elle pourrait engendrer des effets négatifs sur la disponibilité des ressources hydriques dans ces pays.

Quels résultats principaux avez-vous obtenus ? Y a-t-il eu des surprises ?

Nos résultats montrent que la transition énergétique génère de nouveaux enjeux pour les économies, qui doivent être pris en compte afin d'atteindre les objectifs de lutte contre le réchauffement climatique avant qu'il ne soit trop tard.

Il y a eu une certaine surprise, puisque notre travail a mis en évidence des enjeux jusqu'ici peu, voire pas, considérés par les décideurs : le niveau de déploiement des énergies renouvelables au sein de l'UE n'est pas encore en mesure de faire baisser la dépendance aux importations de combustibles, et le problème du stress hydrique généré par l'extraction des matières premières critiques.

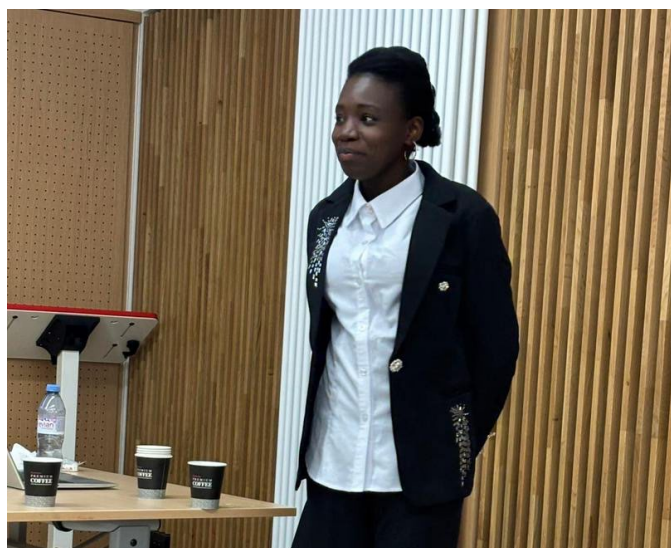
Comment réussir son doctorat ? Avez-vous des conseils ?

Réussir un doctorat est un processus complexe qui repose sur plusieurs facteurs. Une bonne organisation dès la première année est essentielle : il s'agit de définir un rythme de travail adapté à ses propres contraintes afin d'éviter une accumulation des tâches en fin de parcours. La communication avec le directeur ou la directrice de thèse joue également un rôle central ; bénéficier d'un encadrement à l'écoute facilite l'avancement scientifique et méthodologique.

Il est par ailleurs important de se renseigner dès le début sur les exigences de l'école doctorale, notamment en ce qui concerne les formations obligatoires et la répartition des crédits.

Le soutien de l'entourage (famille, amis, collègues) constitue un atout précieux pour traverser les périodes difficiles.

Enfin, il faut penser à développer son réseau pour la phase post-doctorat.



Seynabou GUEYE

Contact : seynabou.gueye@univ-lorraine.fr

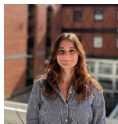


Habilitations à Diriger des Recherches

10 novembre 2025	<p><u>Jérôme HERGUEUX</u> Université de Strasbourg Garant : Mathieu Lefebvre Internet as a method, Internet as a field</p>	
13 octobre 2025	<p><u>Marie BOLTZ</u> Université de Strasbourg Garant : Mathieu Lefebvre Gender Inequalities in Access to Resources: Family Dynamics and Social Norms in Low- and Middle-Income Countries</p>	
16 septembre 2025	<p><u>Ioana FILIPAS</u> Université de Strasbourg Garant : Emmanuel Caillaud Pilotage de projets de transformation organisationnelle par l'innovation, la digitalisation et le développement durable</p>	
16 juin 2025	<p><u>Sophie BOLLINGER</u> Université de Strasbourg Garant : Bérangère Szostak Management stratégique des tensions organisationnelles en environnement incertain : Enjeux et leviers pour l'innovation</p>	
26 mai 2025	<p><u>Quitterie ROQUEBERT</u> Université de Strasbourg Garant : Bertrand Koebel Analyse de l'offre et de la demande en santé : applications aux soins de longue durée et aux soins primaires</p>	
5 décembre 2024	<p><u>Thomas LANZI</u> Université de Lorraine Garant : Samuel Ferey Expertise et décision : de l'interaction stratégique aux dynamiques d'opinion</p>	
3 décembre 2024	<p><u>Clément MATHONNAT</u> Université de Lorraine Garant : Olivier Damette Du développement financier à la dé-financiarisation : enjeux et perspectives de l'analyse empirique des systèmes financiers à l'heure de l'Anthropocène</p>	
29 novembre 2024	<p><u>Nadir ALTINOK</u> Université de Lorraine Garant : Claude Diebolt Cliométrie et Édumétrie</p>	

Thèses

10 décembre 2025	Thien Tra TRAN Sous la direction de Véronique Schaeffer Social Entrepreneurship: Barriers and Mechanisms of Growth	
5 décembre 2025	Charis Anaïs KANELLOS Sous la direction de Sylvain Caurla, Miguel Rivière, Thierry Brunelle & Antonello Lobianco Forest futures: How land use, environmental policy and climate risk shape forest dynamics	
5 décembre 2025	Morten LUCHTMANN Sous la direction de Samuel Ferey The Creation of Rational Addiction as a Descriptive Concept and a Political Fiction	
21 novembre 2025	Nhat-Ahn NGUYEN Sous la direction de Anne Stenger et Phu Nguyen Van Facteurs comportementaux, adoption des technologies basées sur les énergies renouvelables et effet rebond : Application aux technologies de chauffage pour les particuliers	
19 novembre 2025	Nicolas JALABERT Sous la direction de Magali Jaoul-Grammare et Sandrine Wolff Gender Inequalities in Academic Research: Critical Points and Continuing Disparities Across Careers	
18 novembre 2025	Seynabou GUEYE Sous la direction de Luc Désiré Omgba Energy transition and emerging vulnerabilities for energy-importing and exporting countries	
13 novembre 2025	Merve YORULMAZ Sous la direction de Emmanuel Müller Crises, Chaos, Creativity: Exploring the Mechanisms of Building Municipal Resilience	
17 octobre 2025	Romane FRECHEVILLE Sous la direction de Magali Jaoul-Grammare et Faustine Perrin Public services and Women's economic independence: a household and labour market perspective	
15 octobre 2025	Sofiène OMRI Sous la direction de Jamel Trabelsi Immigration as a Solution to Skill Shortages in the European Union	
4 septembre 2025	Ala'a SHQAIRAT Sous la direction de Sébastien Liarte et Pascale Marangé Evaluation of Logistics Flows in a Circular Economy Context: The Case of Lithium-Ion Batteries for Electric Vehicles	
16 juin 2025	Vincent TEIXEIRA Sous la direction de Sébastien Massoni Human-algorithm connection: an experimental approach	

12 juin 2025	Eva JACOB Sous la direction de Magali Jaoul-Grammare et Herrade Igersheim Unconditional basic income challenged by social justice. History, concept, experiment	
20 décembre 2024	Jean-Baptiste WAGO Sous la direction de Julien Pénin et Claire Mainguy Indications géographiques et amélioration du cadre socio-économique dans l'espace OAPI. Cas de l'IGP poivre de Penja au Cameroun	
19 décembre 2024	Jeanne POULAIN Sous la direction de Yannick Gabuthy et Pierre-Henri Morand Essays on gender-based taxation: a theoretical approach	
3 décembre 2024	Joël TEUBISSI NOUTSA Sous la direction de Claire Mainguy Retombées de productivité intra-sectorielles des entreprises d'investissement direct vers les entreprises nationales du Cameroun	
26 novembre 2024	Antoine EBELING Sous la direction de Amélie Barbier-Gauchard et Samuel Ligonnière Climate change and European intervention	
25 novembre 2024	Sarah TUNG Sous la direction de Julien Pénin Multiple Intermediaries, Different Roles? The Functions, Evolution and Skills of Intermediaries in Science-Industry Links	
15 novembre 2024	Julien THAVARD Sous la direction de Olivier Damette et Clément Mathonnat Comment évaluer les risques financiers associés à des évènements climatologiques extrêmes : le cas des pays latino-américains	
15 novembre 2024	Anne-Gaëlle MALTESE Sous la direction de Patrick Llerena et Giuseppe Attanasi Essays on Individual, Team, and Artificial Creativity: An Experimental Approach	
24 octobre 2024	Merdan SEKER Sous la direction de Emmanuel Müller et Richard Scheamur Success factors of municipal innovation: Which factors foster and inhibit the innovativeness of the local administration?	
15 octobre 2024	Quang Huy NGUYEN Sous la direction de Anne Stenger et Phu Nguyen Van Facteurs sociaux et adoption de l'agriculture biologique : apport de l'analyse économique	
15 octobre 2024	Louis DALPRA Sous la direction de Robin Cowan Navigating Complexity: Essais on Learning and Decision Making in the Networked Era	
1 ^{er} octobre 2024	Léa MUNICH Sous la direction de Yannick Gabuthy et Stéphane Beal. La théorie des jeux coopératifs au service des entreprises : partages des coûts communs	

Programme ANR Jeunes Chercheuses et Jeunes Chercheurs (Septembre 2024-Août 2028)

ECO-INNOVATE - Intégrer les défis globaux dans les stratégies d'innovation organisationnelle

Responsable du projet : [Sophie Bollinger](#)

Membres du BETA impliqués : [Thierry Burger-Helmchen](#), [Marion Neukam](#)

Objectif : Face aux défis mondiaux, les organisations doivent proactivement intégrer la responsabilité sociétale dans leurs stratégies d'innovation, ce qui requiert un changement de paradigme. ECO-INNOVATE se positionne au cœur de cette transformation. En s'appuyant sur la théorie des capacités dynamiques, il explore comment les organisations peuvent intégrer de manière efficace et durable les défis mondiaux dans leurs stratégies d'innovation et les piloter. Les trois WP se concentrent sur l'équilibre entre innovation, rentabilité et durabilité. Ils se complètent en examinant ces problématiques sous divers angles, avec des applications spécifiques dans les domaines de l'industrie et de la santé. Nous analysons comment les organisations naviguent dans un environnement complexe, avec des objectifs ambivalents et en contribuant à la résolution des défis mondiaux. [En savoir plus](#)



Programme Horizon-Europe (2024-2027)

ENSEMBLE - Enhancing Collaborative Investigations Against Cybercrime)

Coordination du projet : Center for Research & Technology Hellas (Université Aristote de Thessalonique)

Membres du BETA impliqués : [Yamina Tadjeddine-Fourneyron](#), [Valérie Lelièvre](#), [Paul Labic](#), [Pierre Memheld](#)

Objectif : Ce projet multi-partenarial réunit 7 institutions académiques (Sheffield Hallam University, Vicomtech, University of Limerick, l'Université de Lorraine au travers du BETA et du Loria, CyberPeace Institute, CEA), 5 forces de sécurité européennes (France, Portugal, Espagne, Moldavie, Roumanie) et 6 entreprises privées (CFLW Cyber Strategies, Byron Labs, Iknaio Cryptoasset Analytics, Engineering, Tree Technology, Radexpert). Il vise à renforcer les capacités de détection et d'enquête en matière de cybercriminalité et se décline en trois volets principaux : une boîte à outils modulaire basée sur l'IA pour améliorer la lutte contre les formes avancées de cybercriminalité ; une offre de formation à l'adresse des forces de police et des autorités judiciaires spécialisées ; des campagnes de sensibilisation du public dédiées à l'identification précoce et la prévention de la cybercriminalité. [En savoir plus](#)



Projet financé par le Fonds national suisse de la recherche scientifique (FNS) – Octobre 2024-Août 2028

Normativity and its foundations in Lausanne School and Normative Economics

Responsables du projet : Roberto Baranzini, Centre Walras-Pareto, Université de Lausanne, et [Sina Badieli](#)

Objectif : Depuis au moins un siècle, sous l'influence d'une philosophie positiviste des sciences en vogue dans la première moitié du vingtième siècle, un grand nombre d'économistes ont soutenu que l'économie devait, en tant que discipline scientifique, se dégager de tout présupposé normatif et renoncer à toute analyse des normes. Aujourd'hui, plusieurs problèmes sociaux urgents, notamment la crise écologique et la montée des inégalités, ont montré la nécessité d'un examen approfondi de la question de la coordination des activités individuelles et de l'évaluation des choix individuels et collectifs. En remontant aux travaux du fondateur de l'École de Lausanne, Léon Walras, ce projet vise à réactiver et à développer un cadre pour faciliter l'évaluation et la justification des normes et des valeurs sur des bases objectives, précisément afin de pouvoir dépasser la position positiviste, qui réduit toute évaluation des normes au domaine des préférences et des croyances subjectives. Aussi, l'étude critique du désaccord crucial entre Walras et Pareto au sujet des fondements, des tâches et de la portée de la science économique, permet de saisir les enjeux essentiels liés au rôle spécifique des considérations normatives en économie. La reprise systématique du projet walrasien peut nous aider à articuler les plans ontologique, épistémologique et théorique, dans un cadre qui permettrait une approche rigoureuse pour étudier la normativité. Par l'étude des lacunes de l'économie du bien-être parétienne et grâce à ce cadrage walrasien, nous associerons également des travaux récents en économie normative (théorie du choix social, approche des capacités), en épistémologie des sciences sociales et en ontologie sociale, pour proposer, sinon un cadre théorique à part entière, du moins les conditions de possibilité d'un renouvellement de l'étude objective des normes en économie. [En savoir plus](#)



Initiative d'Excellence Lorraine (2025-2035)

Celest (Center for Interdisciplinary Research and Expertise on Transitions)

Responsable du projet : [Samuel Ferey](#)

Membres du BETA impliqués : Plusieurs chercheurs du groupe « Economie du droit » sont impliqués, et notamment [Thomas Lanzi](#), porteur du WP 2.2. au titre de l'interdisciplinarité économie, droit, sciences formelles.

Objectif : Né dans le cadre de l'initiative d'excellence Lorraine (ex-Lorraine Université d'Excellence), CELEST est un CRET (Centre de recherche et d'expertise transversal) qui réunit plus de 80 chercheurs en SHS (sciences humaines et sociales) pour analyser les grandes transformations contemporaines. Il croise disciplines et regards pour éclairer les transitions à l'œuvre dans nos sociétés.

[En savoir plus](#)



Programme ANR Jeunes Chercheuses et Jeunes Chercheurs 2025

CLIMSTAB - Climate Shocks and Banking Stability

Responsable du projet : Maxime Fajeau (Université de Lille)

Membres du BETA impliqués : [Olivier Damette](#), [Clément Mathonnat](#)

Objectif : This project investigates the impact of climate shocks on banking stability, focusing on the El Niño-Southern Oscillation (ENSO) and the North Atlantic Oscillation (NAO)—two major climate patterns that shape global weather and drive climate shocks' extreme events such as droughts, floods, and storms. While research has documented ENSO's macroeconomic effects, its direct implications for financial institutions remain underexplored. Similarly, despite NAO's significant role in shaping weather variability in Europe, empirical evidence on its financial consequences is virtually absent. This approach will provide empirical evidence on which banking models and risk management strategies are most effective in mitigating climate-induced financial instability. By producing policy-relevant insights, the research will inform stress testing frameworks, financial supervision, and prudential regulation, offering actionable recommendations to strengthen banking sector resilience in a warming world.



Société des Grands Projets – L'évaluation des Grands projets 2025

EUrbansim - Rendre l'outil d'analyse trafic Luti, utilisé pour simuler l'interaction entre transport et aménagement urbain, plus clair et adaptable à différents projets et territoires

Responsable du projet : [Nathalie Picard](#)

Membres du BETA impliqués : [Anne Stenger](#), [Youssef El Yaakoubi](#), [Luis Gomez-Limberopulos](#)

Objectif : L'objectif principal du projet est de créer un outil d'évaluation robuste et adaptable, capable de simuler les interactions entre politiques publiques, localisation des ménages et des activités, développement urbain, et comportements des ménages/individus et entreprises/travailleurs, afin d'évaluer les effets de long terme de ces politiques, à des échelles géographiques pouvant aller du quartier à la planète, en passant, par la commune ou le pays. L'ambition de l'équipe de recherche est d'optimiser et de faire évoluer le modèle UrbanSim, déjà utilisé en région parisienne, pour en faire le modèle européen de référence en matière de simulation urbaine, sous le nom d'EUrbansim. [En savoir plus](#)



Retrouvez toute l'actualité des projets et contrats sur le site du BETA :

<https://www.beta-economics.fr/category/financements/>



Septembre 2024 à décembre 2025

Accueil au BETA

Romain Thurin (Forest Research, Royaume-Uni), assistant économiste, spécialisé dans l'économie de la sylviculture durable, en visite sur le Campus d'AgroParisTech, **du 15 au 26 septembre 2025**, pour étudier **the French Forest Sector Model** développé au BETA. [Pour en savoir plus](#)

Le professeur [Vilis Brukas](#) (Swedish University of Agricultural Sciences), **lauréat d'une bourse France Excellence Research 2025**, a été accueilli sur le Campus AgroParistech **du 14 septembre au 28 octobre 2025**.

[Pour en savoir plus](#)

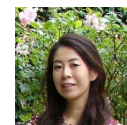


[Simone Marsilio](#), **post-doctorant en sciences politiques à l'Université Américaine de Sharjah**, a été accueilli au BETA Strasbourg **d'avril à juin 2025**.

[Pour en savoir plus](#)

Le BETA Strasbourg a eu le plaisir d'accueillir la professeure **Chieko Nakabasami** (International Tourism Management, Toyo University), spécialiste de l'économie et de la gestion des sites touristiques, **du 25 avril au 9 mai 2025**.

[Pour en savoir plus](#)



Svitlana Vyetenko, **titulaire d'une chaire Gutenberg 2024**, accueillie au BETA pour mener le projet « Un modèle de base pour les séries temporelles ».

[Pour en savoir plus](#)

Le chercheur [Theophilos Papadimitriou](#) (Université Democritus de Thrace, Grèce), spécialiste du Machine Learning en macroéconomie, a séjourné à Strasbourg, **du 17 janvier au 14 mars 2025**, dans le cadre du programme de chercheurs invités de l'ITI MAKerS. A cette occasion, il a

[Pour en savoir plus](#)



Le professeur [Tim Friehe](#) (Université de Marburg, Allemagne) accueilli à Nancy, **du 6 au 10 janvier 2025**, au titre de la campagne des enseignants chercheurs invités 2024-2025 de l'Université de Lorraine.

[Pour en savoir plus](#)

Le professeur Germà Bel (Université de Barcelone), directeur groupe de recherche en Gouvernance et Marchés (GiM), a été accueilli au BETA à Nancy **les 16 et 17 décembre 2024**. Il a donné un séminaire exceptionnel sur le thème “*Does it take more than one village? The effect of inter-municipal coopération on waste separation*”.

[Pour en savoir plus](#)



Le professeur **Yuji Harada** (Université Setsunan à Osaka) a été accueilli au BETA **à compter de septembre 2024 pour une durée d'un an**. A cet occasion, il a notamment présenté son papier intitulé “Institutions and Trust: A comparative analysis based on the typology of capitalism” dans le cadre du séminaire Cournot.

[Pour en savoir plus](#)

Séjours à l'étranger



Sophie Bollinger, maître de conférences à l'université de Strasbourg et chercheuse au BETA, sera accueillie pour une durée de 2 ans **par le pôle de recherche Mosaïc de HEC Montréal**. Ce long séjour de recherche est rendu possible cette année par l'obtention d'un CRCT, et l'année prochaine, dans le cadre d'une décharge liée au financement ANR JCJC du projet ECO-INNOVATE.

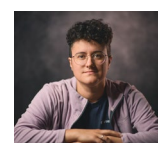


[Pour en savoir plus](#)



Pauline Brunner, maître de conférences à l'université de Strasbourg et chercheuse au BETA, a été accueillie **à l'Université Toyo au Japon**, fin octobre-début novembre 2025, pour une durée de trois semaines. Ce séjour a été l'occasion pour elle d'interagir avec des étudiants de cette université autour des écosystèmes entrepreneuriaux et du capital social des entrepreneurs.

Marion Tosolini, doctorante à l'université de Lorraine, a été accueillie **au centre Alcide de Gasperi de l'Institut universitaire européen de Florence**, du 14 avril 2025 au 18 juillet 2025. Ce séjour lui a offert l'opportunité de plonger au cœur des archives historiques de l'Union Européenne et de faire progresser son travail de thèse sur les politiques d'emprunt des Communautés Européennes, réalisé sous la direction de Yamina Tadjeddine Fourneyron (BETA, UL) et de Caroline Vincensini (IDHES, ENS Paris-Saclay).



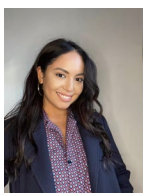
[Pour en savoir plus](#)



Oliver Frings, doctorant du campus Agroparistech Nancy, a bénéficié d'une bourse de mobilité DrEAM de l'Université de Lorraine, pour effectuer un séjour de recherche à **l'Université de Cambridge** (Cambridge Centre for Environment, Energy and Naturel Resource Governance), du 1^{er} mars au 14 août 2025. En s'appuyant sur l'expertise du professeur **Andreas Kontoleon** en matière de politique et d'économie de l'environnement, son objectif était d'identifier les mesures politiques les plus efficaces pour guider une politique forestière durable en France et au Royaume-Uni.

[Pour en savoir plus](#)

Au printemps 2025, dans l'optique de monter **un projet d'Institut de Recherche International (IRP) entre l'Université de Lorraine et l'Université Laval (Québec) autour de la thématique "One Health"**, **David Desmarchelier et Thomas Lanzi**, professeurs à l'Université de Lorraine, ont séjourné au Canada pour aller à la rencontre de leurs futurs partenaires canadiens.



Noame Khaldi, doctorante à l'Université de Lorraine, a rejoint **l'Institut de sociologie de l'Université de Neuchâtel** (Suisse) du 15 février au 15 mai 2025, grâce à l'obtention d'une bourse de mobilité DrEAM. Cette expérience lui a permis d'ouvrir ses recherches sur des perspectives interdisciplinaires et développer de nouvelles compétences analytiques et critiques.

[Pour en savoir plus](#)

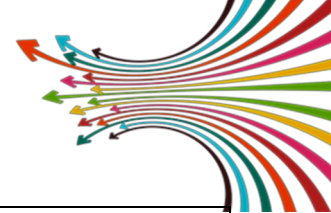
Tara L'Horty, doctorante du campus Agroparistech, a obtenu une bourse de mobilité DrEAM de l'Université de Lorraine, pour un séjour à Londres de janvier à avril 2025. En travaillant aux côtés de chercheurs de la **London School of Economics and Political Sciences (LSE)**, son objectif était de développer un modèle théorique sur l'incertitude de qualité des crédits carbone et son impact sur la demande et le fonctionnement du marché.



[Pour en savoir plus](#)



05/12/2025		Article de Magali Jaoul-Grammare et Anne Stenger : Enjeux environnementaux : en quoi l'éducation transforme-t-elle les comportements des jeunes ?	24/09/2025		Entretien avec Blaise Gnimassoun : Les diasporas bonds
01/12/2025		Entretien avec Julien Pénin : Cœurs artificiels Carmat : les start-up de la santé n'attirent-elles plus les investisseurs ?	10/09/2025		Compléter les comptes nationaux pour que l'arbre ne cache plus la forêt – Note du CAE co-rédigée par Dominique Bureau, Philippe Delacote , Fanny Henriot et Alexandra Niedzwiedz reprise par plusieurs médias
23/11/2025		Eve-Angeline Lambert , invitée de l'émission <i>Dimanche en politique</i> : Achats de Noël : Qui va rafler la mise ?	08/09/2025		Article de Caroline Orset et Marco Monnier : Pollution de l'air : les Français prêts à agir, mais réticents à payer...
2/11/2025		Entretien avec Herrade Igersheim : Vous votez mal. Voici Pourquoi.	15/07/2025		Tribune de Thierry Aimar : Sur la dictature de l'héritage, l'étonnant silence des libéraux
19/11/2025		Entretien avec Yamina Tadjeddine : La bulle IA menace d'exploser	01/06/2025		Article de Alexandre Mayol et Mehdi Guelmamen : Et si l'eau potable ne coulait plus de source... quel modèle économique mettre en place ?
14/11/2025		Entretien avec Tom Bry-Chevalier : « La filière de l'insecte n'a pas suffisamment justifié ses prétentions environnementales. »	Jusqu'à 06/2025		Carte blanche à Thierry Burger-Helmchen Toutes les émissions
12/11/2025		Entretien avec Philippe Delacote : Déforestation évitée : comment la COP30 veut valoriser les forêts tropicales	29/05/2025		Contribution de Tom Bry-Chevalier à l'article : « En route vers nos assiettes, des produits laitiers pas vaches »
12/10/2025		Article de Francis Munier : Et si la dette publique servait d'abord à rendre les citoyens plus heureux ?	09/05/2025		Entretien avec Amélie Barbier-Gauchard : 75 ans de la Déclaration Schuman : où en est le projet économique européen ?
10/10/2025		Entretien avec Herrade Igersheim : Tout fout le camp !	07/05/2025		Entretien avec Jérôme Hergueux : « La société civile en réseau peut faire mieux que tous les Gafam réunis »
07/10/2025		Entretien avec Tara L'Horty : Rencontre Lindau-Nobel : Tara, doctorante, aux côtés des prix Nobel d'économie	30/04/2025		Contribution de Lise Martins-Nourry à l'article : Une journée, un mois, une année... De la bougie à la famine, à quoi ressembleraient nos vies sans électricité ?
07/10/2025		Entretien avec Marion Tosolini : La dette en Europe	29/04/2025		Hommage de Yamina Tadjeddine à Michel Aglietta : Mort de Michel Aglietta, théoricien de la monnaie et économiste visionnaire
06/10/2025		Entretien avec Philippe Delacote : L'arbre qui cache les biotech	29/04/2025		Entretien avec Paul Labic : Podcast Portraits croisés – Économies croisées



28/04/2025		Article de Philippe Delacote : Protéger l'agriculture française face aux risques climatiques	11/12/2024		Entretien avec Julien Pénin : Brevets : innover pour mieux régner
24/04/2025		Contribution de Vincent Helfrich à l'article : Economie durable : l'art de réussir son changement de modèle	04/12/2024		Entretien avec Yamina Tadjeddine : La crise politique fait-elle peur à la finance ?
18/04/2025		Entretien avec Sébastien Liarte : « Sur l'économie circulaire, il manque une vision à très long terme »	30/11/2024		Entretien avec Emilien Macault : Numérique : La Lorraine à la traîne
01/04/2025		Contribution de Yamina Tadjeddine à l'article : Cryptomonnaies : Trump joue avec le feu	23/11/2024		Tribune de Philippe Delacote , Tara L'Horty , Anna Creti et Andreas Kontoleon : Cop29: poorer countries are left shortchanged again
25/03/2025		Entretien avec Philippe Delacote : Café et chocolat, de l'or en barre ! – Questions à Philippe Delacote, expert Unys et directeur de recherche INRAE	14/11/2024		Article de Tom Bry-Chevalier : Faut-il manger flexitarien au nom du climat ?
18/03/2025		Entretien avec Arnaud Wittmer : La semaine des quatre jours	11/2024		Contribution de Michèle Forte à l'article : L'Institut du travail ausculte les inégalités professionnelles
18/03/2025		Entretien avec Thierry Aimar : En quoi Friedrich Hayek et John Rawls, deux philosophes politiques majeurs du XXe siècle, s'opposent-ils sur la question de la justice sociale?	11/2024		Entretien avec Patrick Llerena : Les chercheuses, moins financées que leurs confrères ?
19/02/2024		Article de Sébastien Liarte : « Dark tourism » : tombe de Jean-Marie Le Pen, entre gerbes et crachats... des touristes à gérer !	11/2024		Entretien avec Magali Jaoul-Grammare : Les stéréotypes de genre à l'école et dans le monde académique
20/01/2025		Contribution de Tom Bry-Chevalier à l'article : De la révolution écolo à l'échec commercial, le géant français Ynsect va-t-il faire son adieu aux larves ?	22/10/2024		Article de Nadir Altinok et Claude Diebolt : Inégalités scolaires : la France, mauvaise élève, joue son avenir économique et social
15/01/2025		Entretien avec Sophie Bollinger : L'innovation en santé peut-elle être responsable?	22/10/2024		Article de Philippe Delacote , Derya Keles et Gwenolé Le velly : Aux États-Unis, un lien établi entre élus Républicains et destruction des aires protégées
12/01/2025		Contribution de Sihem Dekhili à l'enquête : Vinted, de la quasi-faillite au triomphe : dans les coulisses d'un succès européen	15/10/2025		Entretien avec Sihem Dekhili : S'inspirer du luxe pour des produits de mode durable
26/12/2024		Entretien avec Yamina Tadjeddine : L'économie n'est-elle qu'une vaste bulle ?	25/09/2024		Article de Mathieu Lefebvre et Stessie Ann Auguste : Qui garde les enfants quand les mères travaillent ?
18/12/2024		Tribune de Sihem Dekhili : Le marketing, acteur clé de la transition environnementale et sociale ?	09/09/2024		Entretien avec Nadir Altinok : Évaluations des élèves : « Ce n'est pas parce qu'on éclaire le même problème en permanence qu'on va le régler »

Septembre 2024 à décembre 2025

Quelques manifestations organisées au/par le BETA ou avec la participation de membres du BETA

5 décembre 2025
Strasbourg



6th INFER ERMEES European Macroeconomics Workshop 2025

**The Macroeconomic Challenges of
Geopolitical Tensions in Europe**

25 novembre 2025
Nancy



Inauguration de la plateforme ECHO

En présence de **Claudio Galderisi**, recteur
délégué à l'Enseignement supérieur, à la
Recherche et à l'Innovation de la région
académique Grand Est

3-7 novembre 2025
Strasbourg



16e édition de l'École d'Automne en Management de la Créativité

Thème : **Expérimenter la créativité**

15 ans de la Chaire de Management de la
Créativité

14 octobre 2025
Strasbourg



Première journée d'étude du projet ANR INDUSTRIFEM

Plusieurs membres du BETA participent à
ce projet ANR (ANR-24-CE26-4307) porté
par **Charlotte Le Chapelain** (CLHDPP,
Université Jean Moulin Lyon III)

13 octobre 2025
Nancy



Grande Conférence du BETA

Intervenant : **Vincent Vicard**, CEPII

Titre de la présentation : **Quelle politique
industrielle pour la France ?**

9-10 octobre 2025
Nancy



10e conférence annuelle de l'Association Française d'Economie du Droit

20-21 septembre
2025
Nancy



Journées européennes du patrimoine

Dans le cadre des 200 ans de l'école
forestière

Atelier interactif intitulé « Les services
écosystémiques et la forêt en jeu »

1-4 juillet 2025
Strasbourg



École d'été interdisciplinaire MAKerS

Thème : **Méthodes de recherche et
données sur l'Europe – Enjeux et
usages**

26-27 juin 2025
Nancy



Workshop on non market valuation – WONV 2025

Le workshop a été l'occasion notamment
de présenter la nouvelle plateforme DisCE.

17-18 juin 2025
Nancy



15th Conference of the French Experimental Economics Association (ASFE)

12-13 juin 2025
Metz



4e conférence annuelle de la Chaire Ressources Naturelles et Economie Locale

5 juin 2025
Strasbourg



Journée d'études : Pensées économiques européennes de l'héritage au XXe siècle

dans le cadre de la Chaire MAKerS
portée par **Philippe Gillig**

28 mai 2025
Strasbourg



Journée des doctorants du BETA

Comité d'organisation : Esther Devilliers,
Rémy Guichardaz et Alexandre Flage.

19-20 mai 2025
Strasbourg



2nd BETA Workshop on Dynamic and Stochastic General Equilibrium models

3-4 avril 2025
Strasbourg



WOEPS 2025 - 18th Workshop on The Organisation, Economics and Policy of Scientific Research

28 mars 2025
Strasbourg



Boisguilbert en son temps. Morale, Économie et politique

Organisé par **Jean-Daniel Boyer**

20-21 mars 2025
Strasbourg



Les journées du BETA

Comité d'organisation : **Magali Jaoul-Grammare, Serge Garcia, Isabelle Maret et Clément Mathonnat**

19 mars 2025
Nancy



Grande conférence du BETA

Intervenant : **Benjamin Lemoine, ENS-PSL**

Titre de l'intervention : **Finance, dettes et faillites souveraines. Une approche sociologique**

29-31 janvier 2025
Strasbourg



ADRES Job Market Conference

12 décembre 2024
Strasbourg



Inauguration du Laboratoire d'Économie Expérimentale de Strasbourg (LEES)

9-10 décembre 2024
Saint-Dié



2e édition de l'atelier « Hors les murs » des doctorants de deuxième année

21 novembre 2024
Strasbourg



Journée de la transition vers une économie plus éthique

Soirée de l'Économie : **Changement climatique et raréfaction des ressources : quelles conséquences et évolutions pour nos métiers ?**

18 novembre 2024
Nancy



Grande Conférence du BETA

Intervenant : **André Masson**

Titre de l'intervention : **Réformer l'héritage aujourd'hui ?**

4 novembre 2024
Nancy



Première Journée EFNUM-IUP Finances-BETA

Thème : **Le crédit aux ménages en France : Histoire, enjeux, acteurs**

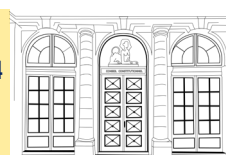
17-18 octobre 2024
Paris



Célébration des 15 ans du Prix Nobel d'Oliver E. Williamson

Événement issu de la collaboration entre la Chaire RENEL dirigée par Alexandre Mayol et de la Chaire EPPP de l'IAE de Paris dirigée par Stéphane Saussier

10-11 octobre 2024
Nancy



Délibérations et décisions au sein du Conseil constitutionnel français : approches interdisciplinaires

Projet ANR-21-CE41-0008, ISOVOTE 2021-2025, porté par Samuel Ferey

5-6 septembre 2024
Strasbourg



11e conférence annuelle FAERE

En présence de **Laurence Tubiana**, élue à cette occasion membre d'honneur de la FAERE

Chercheurs et enseignants-chercheurs[Thomas Lanzi](#)

Promu professeur

Université de Lorraine, Nancy

Domaines de recherche : Economie du droit – Economie industrielle – Théorie de la décision

Doctorants, docteurs, et post-doctorants[Tanguy Boulet](#)

« Que capturent réellement les mesures de préférences en matière de risque ? De la structure des tâches aux limites de la validité du construit »

Sous la direction de Sébastien Massoni et Vincent Théroude

[Riccardo Buso](#)

“Ecological and demographic transitions from an economic perspective”

Sous la direction de David Desmarchelier et Stefano Bosi

[Mohamed Mahamoud Ridwan](#)

« Dynamique de la pluralité monétaire dans l'espace djiboutien depuis la fin du XIXème siècle à nos jours »

Sous la direction de Yamina Fourneyron-Tadjeddine

[Dorian Simon-Meslet](#)

« Mesurer la résilience des intermédiaires financiers grâce à des indicateurs biomimétiques : un autre regard sur la financiarisation et la finance alternative »

Sous la direction de Yamina Fourneyron-Tadjeddine et Thomas Lagoarde-Segot

Campus APT, Nancy**Chercheurs et enseignants-chercheurs**[Clément Nedoncelle](#)

Chargé de recherche INRAE

AgroParisTech, Nancy

Domaines de recherche : Economie internationale - Commerce international – Economie de l'environnement

Doctorants, docteurs, et post-doctorants[Clémence Barrey](#)

« Une approche économique de la perception des risques multiples en forêt »

Sous la direction de Marielle Brunette

[Killian Baué](#)

« Modélisation des risques multiples en forêt : quels instruments économiques pour la résilience de la filière forêt-bois et du puits de carbone forestier ? »

Sous la direction de Marielle Brunette

[Emilie Cocco](#)

« Les conflits d'eau : mesurer les impacts directs et indirectes des infrastructures de prélèvement et stockage de l'eau »

Sous la direction de Philippe Delacote et François Bareille

[Daffa Syauqilla Musandi](#)

“Amid, among, and in-between: Causes and consequences of disease spread and transmission in forests, cities, and countries”

Sous la direction de Jens Abildtrup et David W. Shanafelt

[Jeanne Têtard](#)

« La valorisation monétaire de la biodiversité par la méthode de la méta-analyse »

Sous la direction de Jens Abildtrup et Derya Keles

Chercheurs et enseignants-chercheurs

[Stefano Bianchini](#)

Promu professeur

Université de Strasbourg

Domaines de recherche : Économie de la science et de l'innovation – IA et Machine Learning Appliquées

[Yacouba Coulibaly](#)

ATER

Université de Strasbourg

Domaines de recherche : Macroéconomie - Statut Social - Inégalités de richesses - Politiques sociales et environnementales

[Louis Dalpra](#)

Maître de conférences contractuel

Université de Strasbourg

Domaines de recherche : Économie des réseaux – Réseau sociaux en ligne

[Claude Guittard](#)

Promu professeur

Université de Strasbourg

Domaines de recherche : Communautés de connaissance – Crowdsourcing

[Heman Khouilla](#)

ATER

Université de Strasbourg

Domaines de recherche : Économie de l'innovation - Brevets - Économie du développement

[Etienne Lorang](#)

Maître de conférences

Université de Strasbourg

Domaines de recherche : Économie de l'environnement - Ressources, déchets et changement climatique

[Corentin Roussel](#)

Maître de conférences

Université de Strasbourg

Domaines de recherche : Macroéconomie financière – Régulation bancaire – Risque du crédit – Finance verte – politique monétaire – Modèles DSGE

[Alexandre Ruiz](#)

Maître de conférences contractuel

Université de Strasbourg

Domaines de recherche : Politique environnementale – Commerce international – Changement climatique

[Issa Sanou](#)

Maître de conférences contractuel

Université de Strasbourg

Domaines de recherche : Macroéconomie - Inégalités de richesses - Politiques sociales et environnementales

[Geneviève Winninger Lemarquais](#)

ATER

Université de Strasbourg

Domaines de recherche : Sciences de Gestion - Transition numérique - Ecosystème d'affaires

Doctorants, docteurs, et post-doctorants

Louise Boisserie

« Les conséquences de la pandémie d’Ebola d’Afrique de l’Ouest sur la santé et la trajectoire des femmes et de leurs enfants »

Sous la direction de Quitterie Roquebert et Marie Boltz

Kaouthar Bouzaabia

« Vers une performance organisationnelle durable par l’innovation et la transformation duale (Digitale et durable) »

Sous la direction de Ioana Filipas et Nathalie Picard

Georgiana-Ioana Coroama

“Artificial Intelligence in science: division of labour, interdisciplinarity and scientific understanding”

Sous la direction de Stefano Bianchini

Deniz Naz Demirel

« La normativité et ses fondements dans l'histoire de l'économie normative récente (Arrow, Sen et Roemer) »

Sous la direction de Herrade Igersheim et Sina Badié

Antoine Ebeling

Post-doctorant ITI MAKerS

Université de Strasbourg

Domaines de recherche : Macroéconomie - Politiques européennes - Economie écologique

Natalie Flämig

« Dynamiques de l’Entrepreneuriat Social et Technologique pour l’Innovation en Santé – Le cas des proches aidants »

Sous la direction de Véronique Schaeffer

Luis Alberto Gomez Limberopulos

« Comment les interactions entre les transports, les dynamiques du marché du travail et le développement urbain influencent-elles les choix individuels ? »

Sous la direction de Nathalie Picard

Nathan Schild

« Performance économique et développement institutionnel : Innovation, religiosité et intelligence artificielle »

Sous la direction de Patrick Rondé et Jamel Saadaoui

Mickaël Schmitt

« Les enjeux de la mobilisation des contrats courts dans les établissements médico-sociaux »

Sous la direction de Véronique Schaeffer et Fabien Hildwein

Kaouthar Sissouane

« L’optimisation des achats par l’intelligence artificielle. L’acheteur “augmenté” dans le secteur des marques premier prix : enjeux et applications »

Sous la direction de Laurence Frank

Directrice de publication : Véronique Schaeffer

Mise en page : Maëlle Meziani

Équipe com du BETA – beta-com@unistra.fr

Si vous ne souhaitez plus recevoir la Lettre du BETA, merci d’envoyer un email à beta-com@unistra.fr